



ESG
Progress Report

2025

Table of Contents

ANICRIN

- Lettera del CEO
- Nota metodologica
- Highlights 2025 Anicrin
- Siamo una Società Benefit!
- L'analisi di doppia materialità

ENVIRONMENT

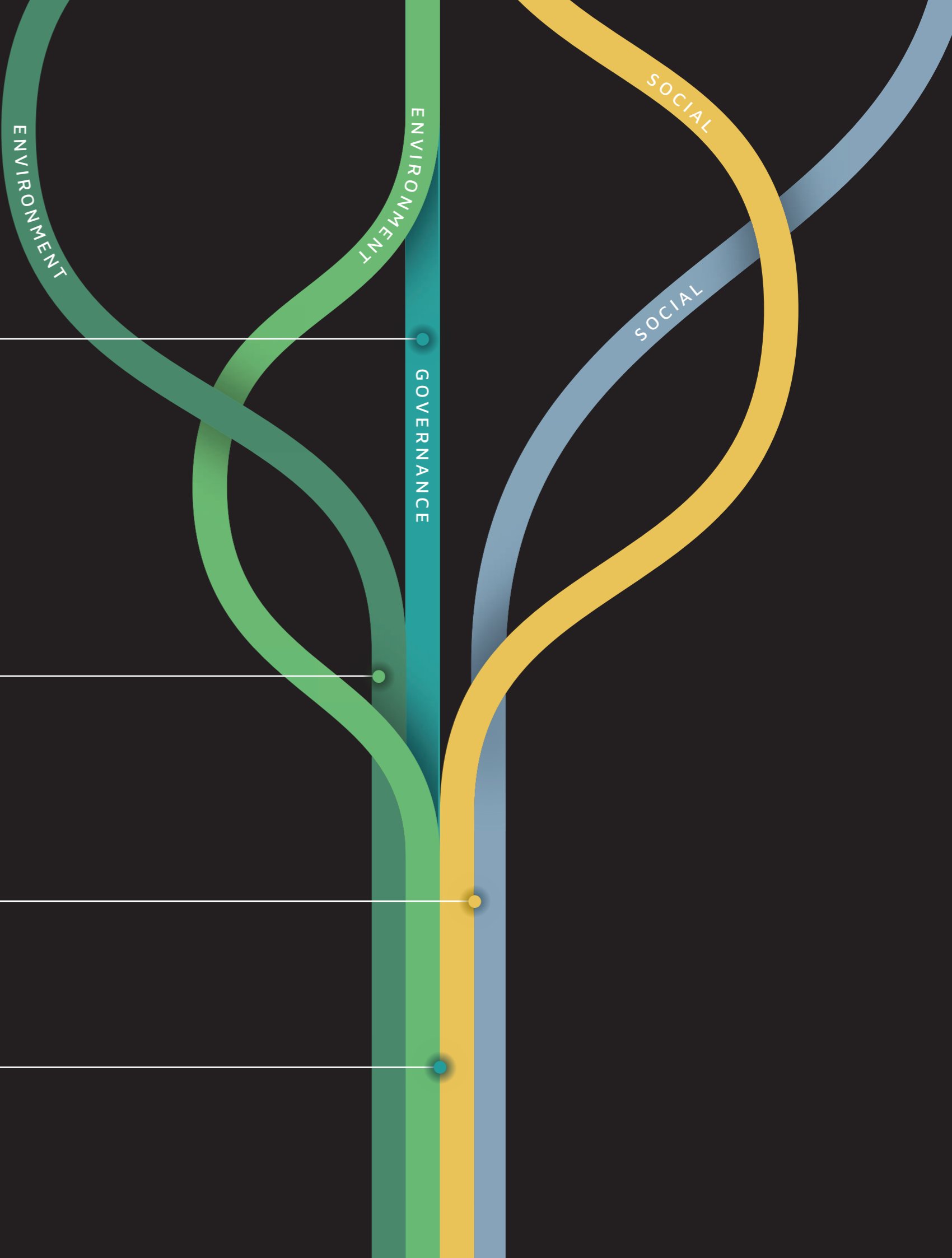
- Il nostro impatto sul cambiamento climatico
- Acqua e risorse marine
- Uso delle risorse ed economia circolare

SOCIAL

- Il nostro impatto sulle persone
- Wellbeing

GOVERNANCE

- Politiche di governance e integrità etica





Lettera del CEO

Scrivere questa lettera significa guardare avanti con consapevolezza, responsabilità e coraggio.

Per Anicrin, il 2025 ha segnato l'ingresso nel mondo delle Società Benefit.

Una scelta che non nasce da una tendenza, ma dalla profonda convinzione che l'impresa oggi debba andare oltre la produzione di valore economico, contribuendo attivamente al benessere delle persone, alla crescita del territorio e alla tutela del futuro.

Essere parte del Gruppo l'M significa affermare con chiarezza la nostra identità: un'azienda capace di generare risultati senza mai perdere di vista l'impatto delle proprie azioni. Crediamo che innovazione e sostenibilità debbano procedere di pari passo, trasformando la sfida dell'efficienza in una precisa responsabilità etica.

Nel nostro settore, questo significa investire costantemente nella ricerca di soluzioni capaci di ridurre l'impronta ambientale senza compromessi.

La sostenibilità, per noi, riguarda soprattutto le persone.

Vogliamo costruire un contesto dove il benessere sia un'esperienza quotidiana e la dignità del lavoro sia al centro di ogni scelta.

Lo stesso spirito ci guida nel rapporto con il territorio: guardiamo oltre i limiti per valorizzare talenti e costruire inclusione, convinti che ogni ostacolo sia un punto di partenza per nuove relazioni di valore.

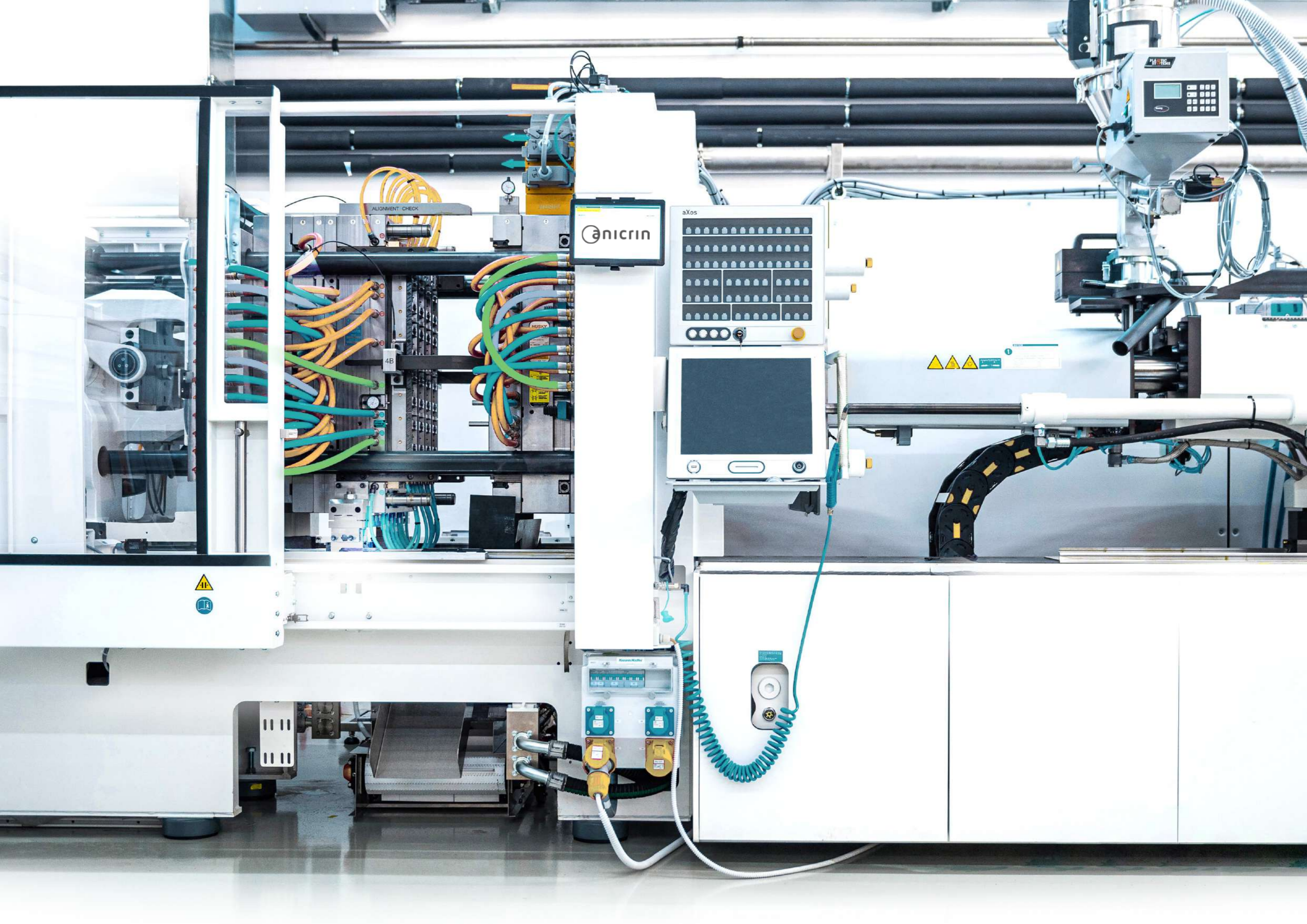
I prossimi anni non saranno semplici. Le sfide ambientali, sociali ed economiche che abbiamo davanti richiederanno responsabilità, visione e capacità di scegliere il lungo periodo anche quando il breve termine sembra più conveniente.

Ma io credo che esista ancora un modo diverso di fare impresa: un modello che, rifiutando la logica del profitto a ogni costo, scelga di guardare al lungo periodo con una visione coraggiosa, valorizzando il rispetto per l'ambiente e la centralità dell'essere umano.

Il nostro impegno per il futuro resta chiaro: continuare a investire in efficienza, ricerca e benessere, restando coerenti con i principi del nostro Statuto.

Vogliamo dimostrare che un'impresa può crescere senza smettere di essere umana. Questo percorso è reso possibile da chi, ogni giorno, lo rende reale: collaboratori, clienti, partner e famiglie.

A tutti loro va il mio grazie, con la consapevolezza che il passo più importante, quello della responsabilità condivisa, lo stiamo compiendo insieme.



canicrin

aXos

ALIGNMENT CHECK

4B

Kissner Health

PIA-TEC



1

Nota Metodologica

Il presente Report di Sostenibilità copre il periodo dal 1° gennaio al 31 dicembre 2025 e rappresenta il primo esercizio di rendicontazione di Anicrin S.r.l. Società Benefit. In quanto tale, non sono disponibili dati comparativi o informazioni relative agli anni precedenti.

Il report è stato redatto seguendo i moduli Basic e Comprehensive dello standard VSME, applicati all'intero perimetro aziendale, che coincide con Anicrin S.r.l.-SB, in quanto la società non possiede controllate.



Ambito e metodologia

Anicrin opera come società a responsabilità limitata classificata con codice ATECO 22.26.99, con attività svolte principalmente in Italia su tre sedi: Scorzè (VE), Casorezzo (MI) e Trieste (TS).

La società è registrata come Società Benefit, integrando obiettivi sociali e ambientali nel proprio scopo aziendale.

Modello di business

Anicrin produce dispositivi medico-diagnostici in vitro attraverso stampaggio a iniezione, servendo clienti B2B nei settori biomedicale, chimico-farmaceutico e della diagnostica. Le relazioni con fornitori e clienti sono governate da criteri di qualità, conformità e responsabilità, in linea con il Codice Etico e il Codice di Condotta.

Politiche interne e governance

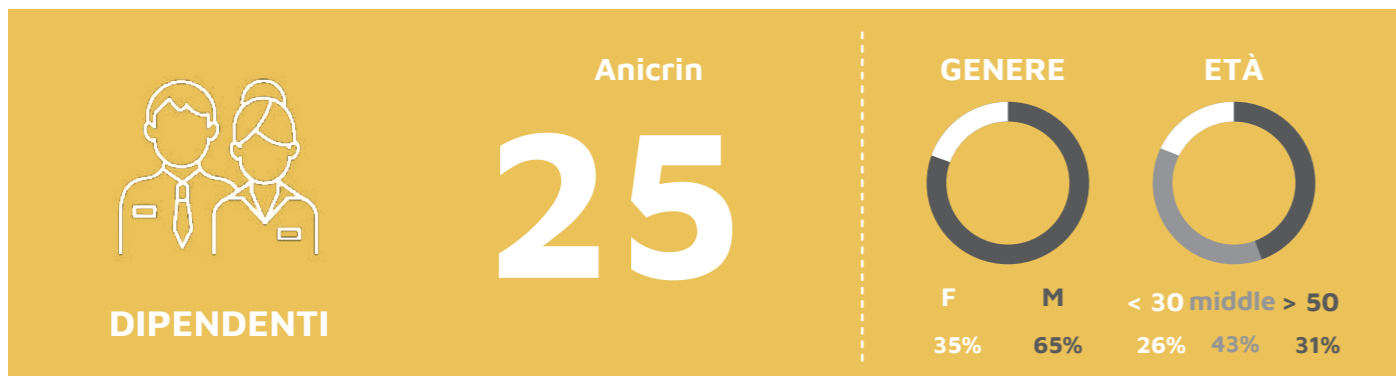
Il quadro delle politiche interne è definito da documenti ufficiali, tra cui il Codice Etico, il Codice di Condotta e la Politica Ambientale, che affrontano temi quali cambiamento climatico, gestione delle risorse idriche, inquinamento, tutela del lavoro, relazioni nella catena di fornitura e condotta etica aziendale.

Temi non ancora coperti da politiche formali

Comunità impattate, biodiversità ed economia circolare.

Per quanto riguarda esclusioni specifiche: E2 (inquinamento) e B4 (acqua e suolo) non sono applicabili; B5 (biodiversità) è escluso poiché nessun sito aziendale è situato in o vicino ad aree protette.

Highlights 2025 Anicrin



SISTEMA DI GESTIONE INTEGRATO:
UNI EN ISO 13485, ISO 9001, ISO 22001

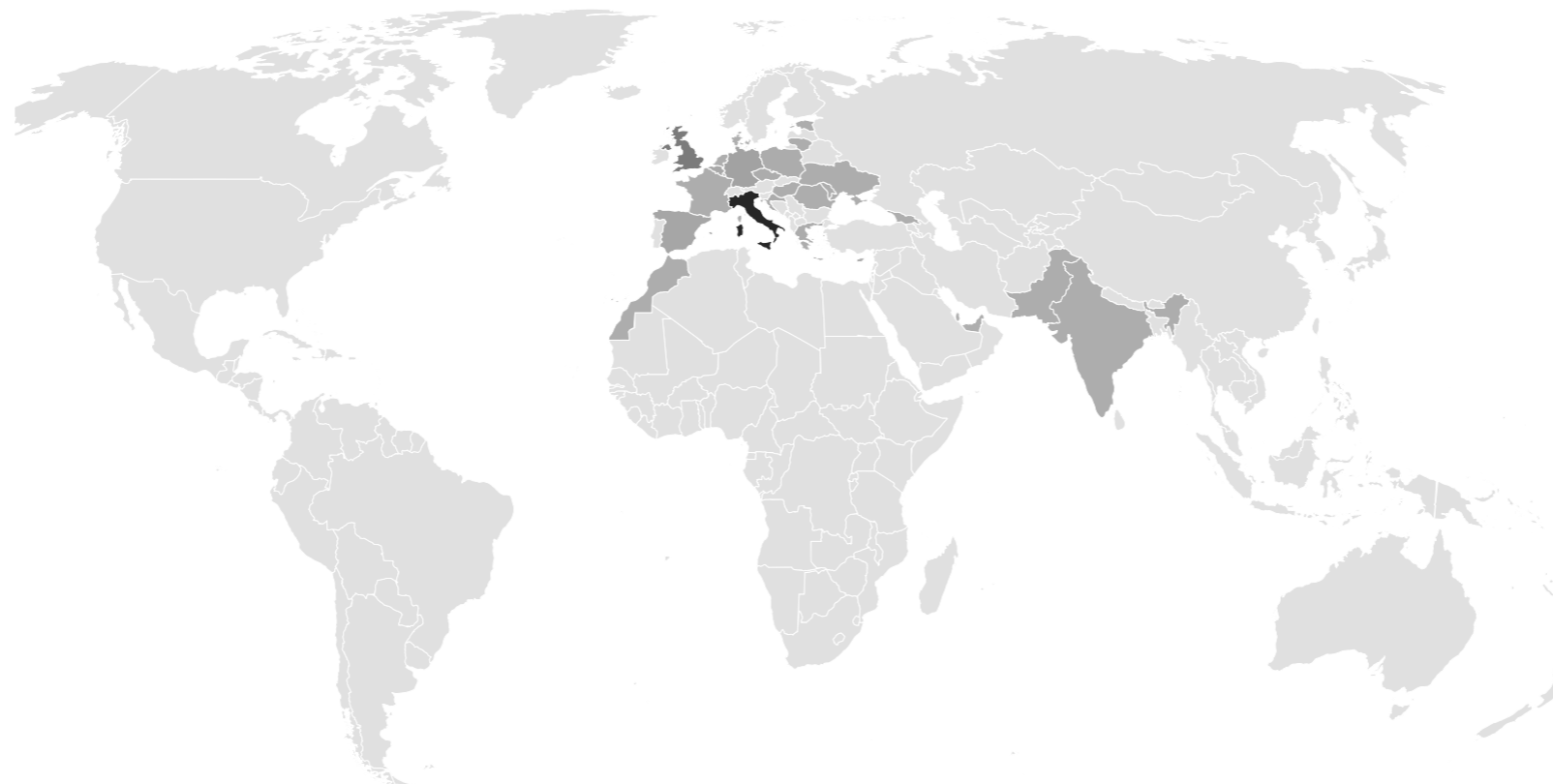


RATING DI SOSTENIBILITÀ:
ECOVADIS SILVER 77/100

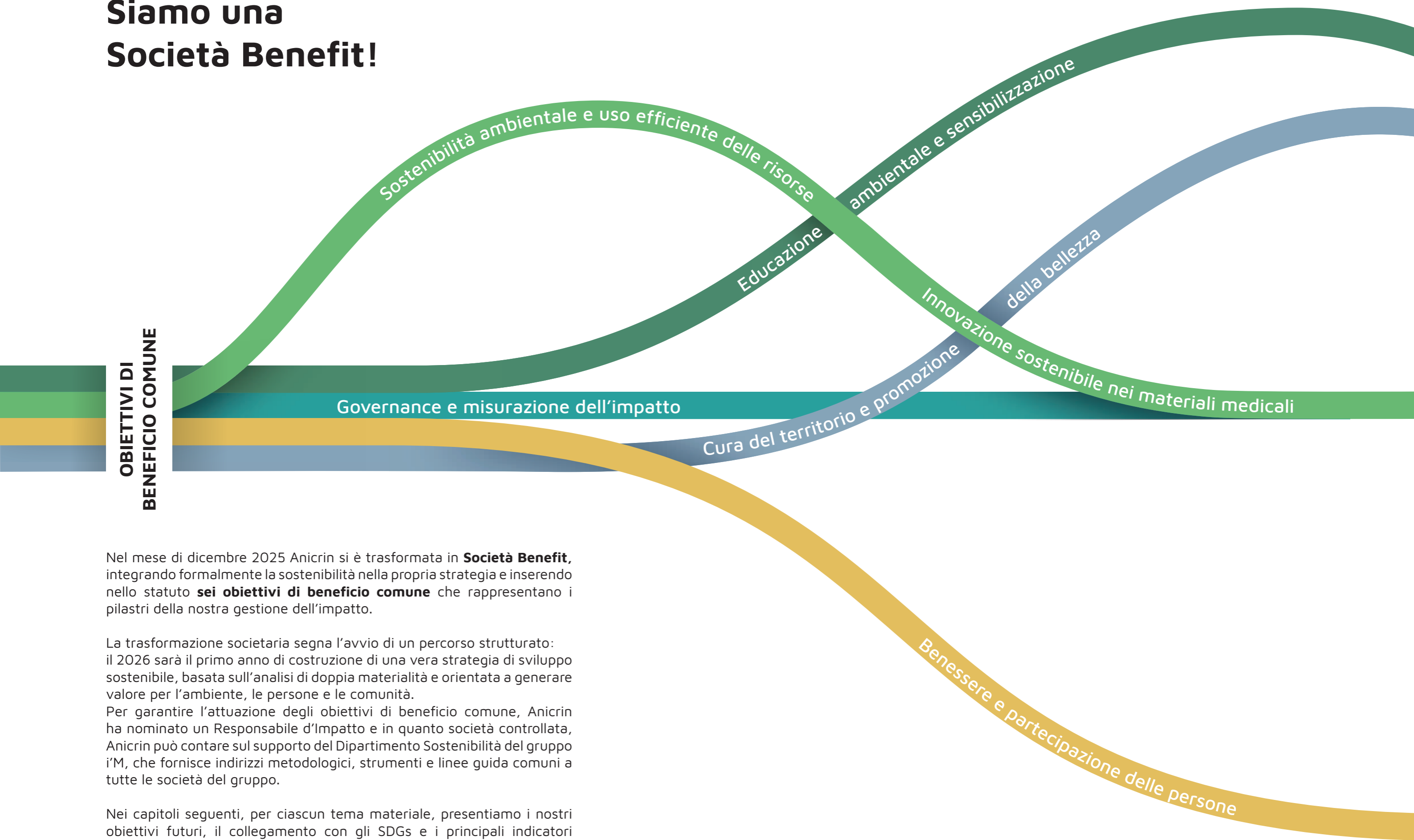


DISTRIBUZIONE DEI RICAVI PER PAESE

- Belgio
- Croazia
- Cipro
- Repubblica Ceca
- Danimarca
- Estonia
- Francia
- Georgia
- Germania
- Grecia
- Ungheria
- India
- Italia
- Lituania
- Lussemburgo
- Moldavia
- Marocco
- Paesi Bassi
- Pakistan
- Polonia
- Qatar
- Romania
- Spagna
- Ucraina
- Emirati Arabi Uniti
- Regno Unito



Siamo una Società Benefit!



Nel mese di dicembre 2025 Anicrin si è trasformata in **Società Benefit**, integrando formalmente la sostenibilità nella propria strategia e inserendo nello statuto **sei obiettivi di beneficio comune** che rappresentano i pilastri della nostra gestione dell'impatto.

La trasformazione societaria segna l'avvio di un percorso strutturato: il 2026 sarà il primo anno di costruzione di una vera strategia di sviluppo sostenibile, basata sull'analisi di doppia materialità e orientata a generare valore per l'ambiente, le persone e le comunità.

Per garantire l'attuazione degli obiettivi di beneficio comune, Anicrin ha nominato un Responsabile d'Impatto e in quanto società controllata, Anicrin può contare sul supporto del Dipartimento Sostenibilità del gruppo i'M, che fornisce indirizzi metodologici, strumenti e linee guida comuni a tutte le società del gruppo.

Nei capitoli seguenti, per ciascun tema materiale, presentiamo i nostri obiettivi futuri, il collegamento con gli SDGs e i principali indicatori previsti dal quadro VSME.

Cosa abbiamo fatto per raggiungere i nostri obiettivi

Educazione ambientale e sensibilizzazione

Abbiamo avviato iniziative di sensibilizzazione interna ed esterna legate alla gestione responsabile della plastica, integrate nella Politica Ambientale e nei criteri di valutazione dei fornitori. Abbiamo promosso comportamenti sostenibili lungo la filiera attraverso comunicazioni tecniche e informative.

Sostenibilità ambientale e uso efficiente delle risorse e Innovazione dei materiali

Abbiamo ridotto l'impatto dei processi produttivi attraverso l'intervento "Transizione 5.0," con un miglioramento dell'efficienza energetica pari al -19,01%, l'introduzione di presse full-electric e un chiller ad alta efficienza. Abbiamo adottato la nuova Politica Ambientale e riconosciuto, tramite la matrice di materialità, la rilevanza del nostro impatto ambientale.

Abbiamo riconosciuto la plastica come principale criticità del settore, evidenziando i limiti normativi e tecnici nell'impiego di materiali alternativi. Abbiamo avviato collaborazioni con l'università per sviluppare soluzioni future meno impattanti, mantenendo al contempo standard di sicurezza e qualità dei dispositivi.

Governance e misurazione dell'impatto

ANICRIN è diventata Società Benefit, aggiornando lo statuto e nominando il Responsabile d'Impatto. Abbiamo approvato il nuovo Codice Etico, il Codice di Condotta Fornitori e introdotto la valutazione ESG della supply chain tramite Synesgy, rafforzando trasparenza e responsabilità. Coerentemente con gli impegni di misurazione previsti dal modello SB, l'azienda ha inoltre scelto di redigere non solo la Relazione di Impatto, ma anche un Bilancio di Sostenibilità volontario conforme agli standard ESRS, integrando le pratiche di rendicontazione internazionale per una disclosure più completa e strutturata.

Benessere e partecipazione delle persone

Abbiamo garantito un ambiente di lavoro sicuro con zero infortuni e mantenuto solo contratti permanenti. Sono stati attivati servizi dedicati al benessere: psicologo, fisioterapia e palestra aziendale. Abbiamo rafforzato la partecipazione e la cultura aziendale con nuova formazione, creando un Libretto del Lavoratore e una procedura di onboarding più strutturata.

Cura del territorio e promozione della bellezza

Abbiamo sostenuto attività e relazioni territoriali orientate alla partecipazione e alla valorizzazione dei luoghi. Abbiamo promosso un clima interno ispirato alla cura, al rispetto e alla "bellezza nelle relazioni", in linea con il mandato statutario.

e cosa faremo...

- Attuare la Politica Ambientale con nuovi target su energia, circolarità, riciclo e riduzione dei rifiuti.
- Proseguire nell'efficientamento energetico avviato con l'intervento 5.0.
- Collaborare con l'università per lo sviluppo di future soluzioni a minore impatto nel settore medicale.
- Proseguire le iniziative di sensibilizzazione ambientale su uso e gestione della plastica.
- Continuare la rendicontazione annuale: Relazione di Impatto SB e Bilancio di Sostenibilità ESRS.
- Migliorare la tracciabilità dei dati e la valutazione ESG dei fornitori.
- Rafforzare formazione continua, sicurezza e cultura SB.
- Potenziare il benessere con i servizi attivi (psicologo, fisioterapia, palestra).
- Contribuire alla cura e valorizzazione del territorio.

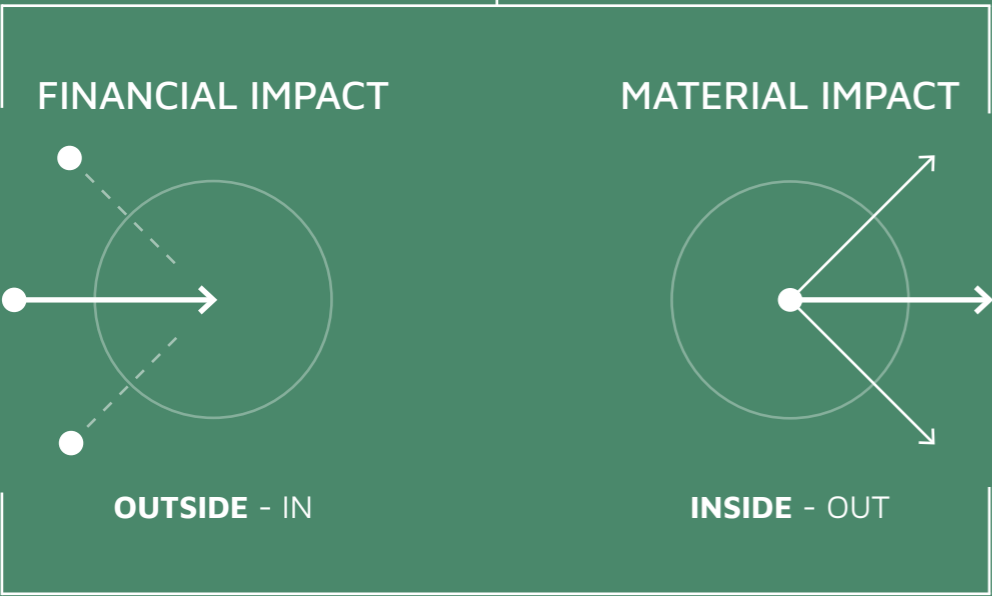
Maggiori dettagli sugli obiettivi specifici delle politiche verranno analizzati nell'analisi specifica di ogni tema materiale, specificando obiettivo a breve e lungo termine.

L'analisi di doppia materialità

Ogni decisione aziendale genera effetti a catena: alcuni si riflettono sul mondo che ci circonda, altri emergono all'interno delle nostre stesse operazioni.

L'analisi di doppia materialità mappa entrambe le direzioni: come le nostre attività impattano la società e l'ambiente (inside-out) e come i fattori di sostenibilità generano rischi e opportunità finanziarie per noi (outside-in).

Insieme, forniscono una visione completa di ciò che è davvero rilevante per il mondo e per il nostro business.

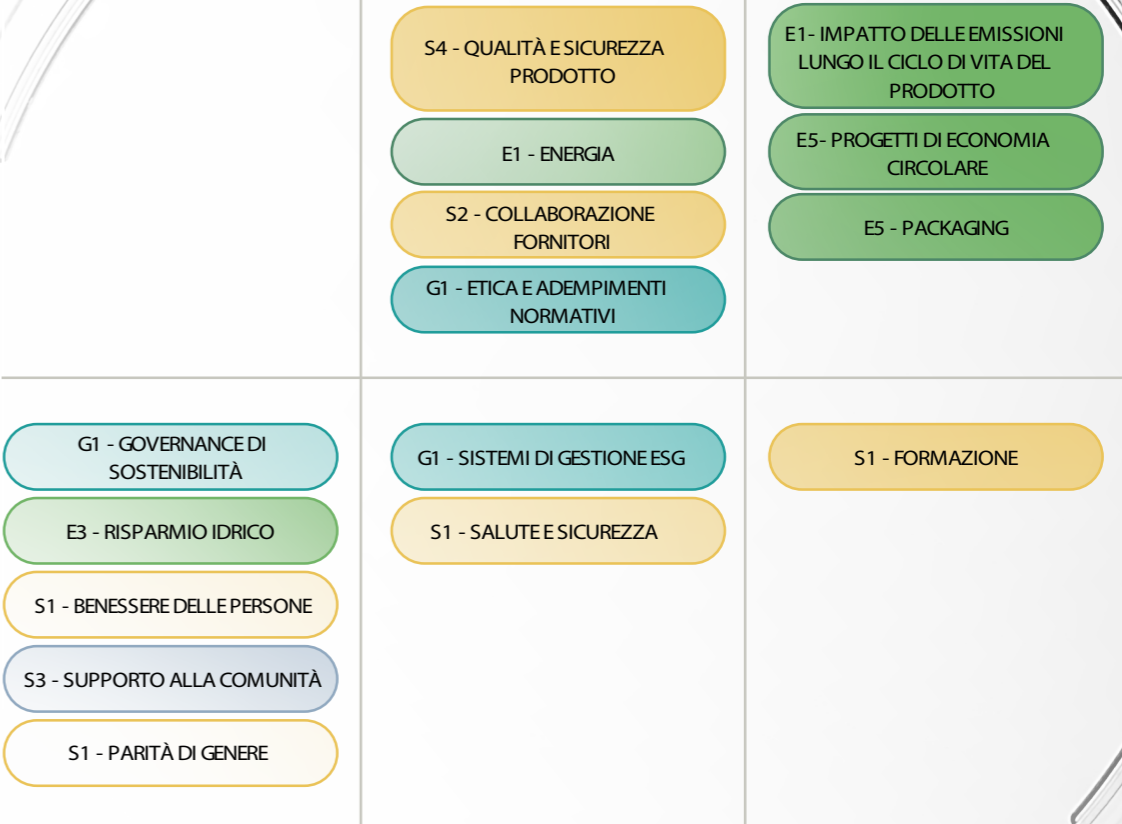


LEGEND:



● Impact

FINANCIAL MATERIALITY



IMPACT MATERIALITY



IMPATTI 2025



ENVIRONMENT



Il nostro impatto sul cambiamento climatico



I principali impatti climatici di Anicrin sono legati alle emissioni Scope 3, derivanti dall'uso di materie plastiche grezze.

Operando nel settore medico e diagnostico, gli elevati standard di sicurezza, qualità e tracciabilità vietano il riciclo dei prodotti contaminati, rendendo la plastica vergine un requisito normativo e di mercato imprescindibile.

L'Impegno come Società Benefit

Questi vincoli non giustificano l'inazione. Come Società Benefit, Anicrin integra formalmente nei propri obiettivi l'uso efficiente delle risorse, l'innovazione dei materiali e la sostenibilità.

L'azienda promuove la trasparenza e collabora con università e centri di ricerca per sviluppare soluzioni a minor impatto.

Azioni Dirette ed Efficienza Energetica Anicrin si concentra sulle leve d'azione diretta, a partire dal consumo energetico:

Energia 100% rinnovabile:

Transizione energetica già completata.

Politica Ambientale: Linee guida complete su energia, emissioni GHG, inquinamento, prevenzione e scelte della supply chain.

Programma Industry 5.0 (2025):

Ottimizzazione dei consumi tramite macchinari più efficienti. L'investimento ha generato una riduzione stimata del 19% dei consumi energetici, con pieni effetti attesi nel 2026.

Obiettivi e Risultati Emissioni

Essendo il primo anno di rendicontazione, non sono disponibili dati storici completi.

Tuttavia, l'obiettivo di ridurre le emissioni Scope 1 e Scope 2 (market-based) del 70% entro il 2030 (anno base 2022) è già stato superato, raggiungendo un -89% nel 2025, con ampio anticipo sulla tabella di marcia.

Consumo totale di energia

Anicrin monitora attentamente il consumo energetico totale per migliorare l'efficienza e ridurre l'impatto ambientale.

Nel 2025, il **100%** dell'**energia utilizzata** proviene da fonti rinnovabili certificate.

2025: **1528,11 MWh**

2024: **1525,52 MWh**

2023: **1461,40 MWh**

Politica ambientale

Anicrin ha definito i propri impegni in materia di efficienza energetica all'interno della Politica Ambientale, identificando l'energia come area chiave di azione diretta.

Negli ultimi anni, l'azienda ha concentrato i propri sforzi sulla riduzione della domanda energetica attraverso miglioramenti operativi e innovazione tecnologica.

Nel 2025, Anicrin ha completato un progetto strutturato in linea con i principi di Industry 5.0, volto a ottimizzare il consumo energetico tramite l'introduzione

di nuovi macchinari più efficienti. Il progetto, concluso alla fine del 2025, ha portato a una riduzione stimata ex ante del 19% del consumo energetico, confrontando le condizioni pre e post investimento.

Gli effetti completi di tale riduzione saranno riflessi nei dati di consumo energetico del 2026.

Questo progetto integra la transizione verso l'elettricità 100% rinnovabile e conferma l'approccio di Anicrin, che combina azioni immediate e misurabili con impegni di più lungo periodo definiti nella Politica Ambientale.

Emissioni di gas serra

Anicrin monitora e rendiconta le emissioni di gas serra nelle principali categorie definite dal Greenhouse Gas Protocol: Scope 1, Scope 2 e Scope 3.

Emissioni dirette Scope 1

Le emissioni dirette derivano dal consumo di combustibili e da perdite di gas climalteranti.

44,8 tCO₂e

Emissioni indirette da elettricità Scope 2

Le emissioni indirette derivano dall'acquisto di energia elettrica, calcolate con approccio market-based.

12,6 tCO₂e

Calcolo con approccio location-based:

340,84 tCO₂e

Altre emissioni indirette Scope 3

Sono state misurate e rendicontate le emissioni Scope 3, che includono tutte le emissioni indirette derivanti dalle attività a monte e a valle lungo la catena del valore.

Upstream: **3597,94 tCO₂e**

Downstream: **1749,32 tCO₂e**

Intensità delle emissioni di gas serra (Scope 1, 2 e 3 - location-based) per fatturato: CO₂e)

0,00072 tCO₂e

Emissioni di gas serra (Scope 1, 2 e 3 - market-based) per fatturato:

0,00068 tCO₂e

Obiettivi di riduzione

Anicrin ha definito i propri impegni climatici nella Politica Ambientale, fissando un obiettivo di riduzione delle emissioni Scope 1 e Scope 2 (market-based) del 70% entro il 2030, rispetto all'anno base 2022.

2022 Based Year
537 tCO₂e
Scope 1+2

2030 Target **-70%**
161 tCO₂e
Scope 1+2

2025 Target achieved
60 tCO₂e
Scope 1+2

A seguito del passaggio al 100% di elettricità rinnovabile, l'azienda ha già raggiunto questo obiettivo in anticipo rispetto al previsto.

Di conseguenza, Anicrin aggiornerà la propria Politica Ambientale per riflettere l'attuale profilo emissivo e definire nuovi obiettivi di riduzione.

Acqua e risorse marine



Anicrin riconosce che il proprio impatto sulle risorse idriche è principalmente legato all'utilizzo dell'acqua nei processi produttivi, in particolare per il raffreddamento dei macchinari nelle operazioni di stampaggio a iniezione, che richiedono necessariamente acqua per garantire la continuità della produzione e la stabilità delle attrezzature.

In questo contesto, l'azienda adotta sistemi di raffreddamento a circuito chiuso, che consentono il riutilizzo dell'acqua e riducono significativamente il consumo complessivo, confermando l'impegno verso un uso più responsabile e sostenibile delle risorse idriche.

Consumo totale di acqua

Anicrin monitora il consumo totale di acqua; nel 2025 l'azienda ha registrato il consumo idrico annuale, supportando il monitoraggio continuo e azioni di miglioramento.

241 m³

Politica ambientale

Anicrin ha definito i propri impegni per un uso responsabile dell'acqua all'interno della Politica Ambientale, identificando il consumo idrico come un ambito rilevante per l'efficienza e il controllo operativo.

L'azienda è impegnata a minimizzare l'uso di acqua e a prevenire prelievi non necessari attraverso il monitoraggio continuo dei consumi e l'adozione di soluzioni tecniche efficienti.

Nei propri processi produttivi, Anicrin utilizza sistemi di raffreddamento a circuito chiuso per le macchine di stampaggio a iniezione, consentendo il riutilizzo dell'acqua e limitando significativamente il consumo complessivo.

Nel 2025, il consumo totale di acqua è stato monitorato su base annuale per supportare decisioni informate e identificare opportunità di ulteriore ottimizzazione, in linea con l'approccio aziendale al miglioramento continuo.

Uso delle risorse ed economia circolare



Anicrin applica i principi dell'economia circolare dove il contesto lo consente. Nel settore medico e diagnostico, la circolarità non è applicabile ai prodotti post-utilizzo: gli articoli contaminati devono essere smaltiti e, per garantire gli standard normativi di sicurezza e qualità, l'uso di plastica vergine resta obbligatorio.

Questo vincolo non frena l'impegno aziendale per l'uso responsabile delle risorse nelle aree idonee:

Logistica circolare:

Partecipazione al sistema di riutilizzo pallet EPAL per il loro recupero e ricondizionamento certificato.

Packaging sostenibile:

Ricerca attiva di soluzioni per migliorare i materiali di imballaggio e ridurre l'impatto.

Tutti i rifiuti sono gestiti a norma di legge, privilegiando il recupero ove possibile e lo smaltimento sicuro tramite canali autorizzati per la quota pericolosa.

Rifiuti prodotti

Totale rifiuti prodotti nel 2025:

22,84 t

Rifiuti pericolosi (massa):

Hazardous: **2,62 t**

Rifiuti non pericolosi (massa):

Non - Hazardous: **20,23 t**

Politica ambientale

Anicrin gestisce i rifiuti in linea con la propria Politica Ambientale, con l'obiettivo di minimizzare la produzione, migliorare la raccolta differenziata e ridurre la quota di rifiuti destinati alla discarica.

I flussi di rifiuti sono gestiti in conformità ai requisiti normativi, con una chiara distinzione tra rifiuti pericolosi e non pericolosi.

A causa della natura medica e diagnostica dei prodotti, una parte dei rifiuti deve essere

trattata come pericolosa e smaltita attraverso canali autorizzati.

In questo contesto, Anicrin si concentra sull'ottimizzazione dei processi, sulla raccolta strutturata dei rifiuti e sul monitoraggio continuo per supportare una gestione sempre più efficiente e responsabile nel tempo.

Flussi annuali di materiali rilevanti utilizzati

Anicrin monitora e rendiconta il flusso annuo dei materiali rilevanti utilizzati nelle proprie operazioni, con particolare attenzione ai materiali chiave impiegati in attività caratterizzate da elevati volumi.

Materiali totali utilizzati:

565,61t

Polietilene ad alta densità (HDPE):

(HDPE): **47,21 t**

Polipropilene (PP):

(PP): **98,01 t**

Polistirene (PS):

(PS): **420,29 t**

Politica ambientale e Codice Etico

Anicrin monitora il flusso annuale dei materiali rilevanti utilizzati nelle proprie operazioni come parte del proprio impegno verso una gestione responsabile delle risorse e pratiche produttive sostenibili, in linea con la Politica Ambientale e il Codice Etico.

L'azienda traccia le quantità dei principali materiali utilizzati durante il periodo di rendicontazione per garantire trasparenza, supportare l'uso efficiente delle risorse e accrescere la consapevolezza interna rispetto ai consumi materiali e ai relativi impatti.

Questa attività di monitoraggio consente ad Anicrin di comprendere meglio la propria impronta materiale e supporta l'integrazione progressiva dei principi di economia circolare nelle decisioni operative e di investimento.

In questo contesto, Anicrin ha adottato un Codice di Condotta per i fornitori e ha avviato il monitoraggio delle performance di sostenibilità lungo la catena di fornitura,

con l'obiettivo di promuovere pratiche di approvvigionamento responsabile e migliorare la trasparenza lungo la value chain.

SOCIAL



Il nostro impatto sulle persone



Anicrin riconosce che le persone rappresentano il cuore del proprio business e la dimensione sociale più rilevante del proprio percorso di sostenibilità.

In qualità di azienda manifatturiera operante nel settore medicale e diagnostico, l'organizzazione è impegnata a garantire condizioni di lavoro sicure, eque e inclusive, promuovendo al contempo lo sviluppo professionale, il benessere e la crescita delle persone.

L'azienda applica i principi definiti nel Codice Etico, nel Codice di Condotta e nel Manuale del Lavoratore, che includono impegni in materia di non discriminazione, pari opportunità, salute e sicurezza, formazione, equa retribuzione, equilibrio vita-lavoro, diritti sindacali e tutela dei diritti fondamentali, tra cui il divieto di lavoro minorile, lavoro forzato e molestie.

In quanto Società Benefit, Anicrin integra il benessere delle persone tra i propri obiettivi di beneficio, promuovendo iniziative a supporto della crescita personale, del benessere psicologico e dell'accesso a programmi di welfare.

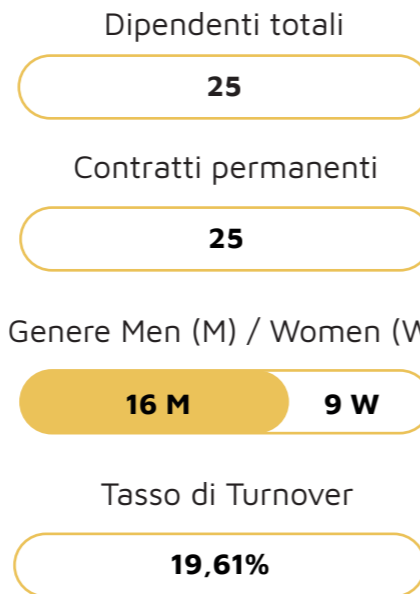
Anicrin mantiene una forza lavoro composta interamente da dipendenti a tempo indeterminato, riflettendo un contesto occupazionale stabile.

La sicurezza è una priorità e il 2025 si è concluso con zero infortuni e zero fatalità, confermando l'efficacia delle misure di prevenzione adottate.

L'azienda offre inoltre un'ampia gamma di servizi di welfare e supporto, tra cui copertura sanitaria, programmi di fisioterapia, attività di coaching, percorsi formativi flessibili, politiche di congedo parentale e accesso a una palestra convenzionata, rafforzando l'impegno verso il benessere e lo sviluppo a lungo termine delle persone.

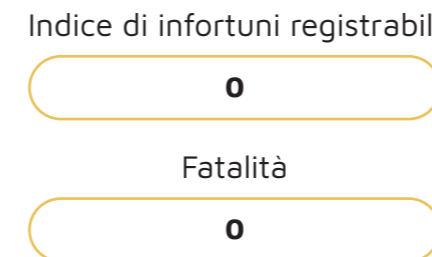
Panoramica della forza lavoro

Anicrin monitora i principali indicatori relativi al personale e alla sicurezza per garantire un ambiente di lavoro stabile, conforme e ben gestito.



Salute e sicurezza

Anicrin monitora gli indicatori chiave in materia di salute e sicurezza per mantenere un ambiente di lavoro sicuro, conforme e privo di rischi.

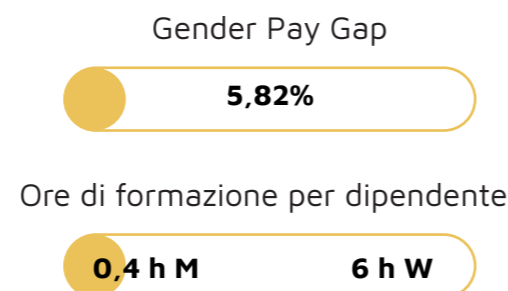


Impegni come Società Benefit

In qualità di Società Benefit, Anicrin integra il benessere e lo sviluppo professionale delle persone tra i propri obiettivi di beneficio. L'azienda si impegna a rafforzare la formazione e lo sviluppo delle competenze, promuovere una cultura del lavoro rispettosa e inclusiva e migliorare continuamente i programmi di welfare e supporto. Questi impegni guidano i processi decisionali e garantiscono il miglioramento continuo della dimensione sociale della sostenibilità. Nel 2025, Anicrin ha confermato l'assenza di violazioni dei diritti umani all'interno della forza lavoro e nessun impatto sulle comunità nella catena del valore. È attivo un sistema di monitoraggio continuo e procedure interne per garantire la gestione tempestiva di eventuali criticità attraverso un meccanismo formale di segnalazione (grievance mechanism).

Retribuzione, formazione e contrattazione

Anicrin supervisiona le pratiche di retribuzione, formazione e contrattazione collettiva per promuovere equità, sviluppo e tutela dei diritti dei lavoratori.



Politiche per le persone e governance

Anicrin gestisce le proprie responsabilità sociali attraverso un sistema strutturato di politiche, tra cui il Codice Etico, il Codice di Condotta e il Manuale del Lavoratore, che definiscono impegni chiari su diritti umani, non discriminazione, pari opportunità, salute e sicurezza, equo trattamento e trasparenza.

Questi documenti garantiscono la piena conformità alle normative sul lavoro, agli accordi collettivi e alla tutela dei diritti fondamentali, tra cui il divieto di lavoro minorile, lavoro forzato e molestie.

L'azienda garantisce inoltre neutralità rispetto alla libertà di associazione e mette a disposizione dei dipendenti un sistema formale di segnalazione accessibile a tutti.

Wellbeing

Il benessere dei dipendenti è una priorità ed è supportato attraverso un sistema strutturato di wellbeing aziendale. I dipendenti a tempo indeterminato beneficiano di un piano sanitario finanziato dall'azienda, di un programma di fisioterapia (FisioLab) dedicato alla prevenzione e al benessere e dell'accesso a un servizio di coaching psicologico (iMi Coach). Ulteriori misure includono borse di studio per i figli dei dipendenti, supporto per studenti-lavoratori (giorni di studio aggiuntivi e flessibilità oraria), congedi parentali e accesso gratuito a una palestra convenzionata. Queste iniziative riflettono l'impegno di Anicrin nel promuovere un ambiente di lavoro sano, inclusivo e bilanciato.

Wellbeing

Crediamo che prendersi cura delle nostre persone non sia un benefit, ma una responsabilità. Anicrin offre quattro aree concrete di supporto: un servizio di fisioterapia mobile (Fisiovan) disponibile durante l'orario di lavoro, con fino a quattro sessioni all'anno per dipendente; un abbonamento a una palestra convenzionata nelle vicinanze; una copertura sanitaria integrativa estesa ai dipendenti e alle loro famiglie; e l'accesso a un coach professionale, uno psicologo del lavoro, disponibile sia per tematiche professionali sia personali, su base volontaria.



FISIOVAN

Fisioterapia sul luogo di lavoro



GYM

Abbonamento per tutti



HEALTHCARE

Copertura per dipendenti e famiglie



COACH

Supporto personale e professionale



HR CONTEST 2026

Effective implemented Best Practice

FISIOVAN brings Physiotherapy at work project

Giulia Sbalchiero, HR Manager

GOVERNANCE



Politiche di Governance e Integrità Etica

Il sistema di governance di Anicrin si basa sul Codice Etico, sul Codice di Condotta e su procedure interne che garantiscono conformità normativa, trasparenza e una gestione responsabile. Questi documenti definiscono standard rigorosi in materia di prevenzione della corruzione, gestione dei conflitti di interesse, trasparenza nelle decisioni, protezione dei dati e condotta etica in tutte le relazioni aziendali. L'azienda adotta un approccio di tolleranza zero verso la corruzione e le pratiche illegali, supportato da controlli interni e dal rispetto della normativa vigente e degli accordi collettivi.

Nel 2025, Anicrin non ha registrato episodi, sanzioni o multe legati a fenomeni di corruzione, confermando l'efficacia del proprio sistema di governance e compliance.

Anicrin non opera in settori controversi, non genera ricavi da attività sensibili (come combustibili fossili, armi o tabacco) e non è esclusa da alcun benchmark allineato agli obiettivi dell'Accordo di Parigi.

L'azienda garantisce la piena conformità normativa e si assicura che tutti gli stakeholder, dipendenti, partner, fornitori e clienti, agiscano nel rispetto degli standard etici definiti nelle politiche aziendali.

In quanto Società Benefit, Anicrin integra gli obiettivi di beneficio all'interno della propria governance strategica, assicurando che integrità, legalità e creazione di valore di lungo periodo guidino tutte le decisioni.

Organo di governance

Anicrin opera con una struttura di governance semplice e trasparente, basata su un modello con amministratore unico. L'azienda è gestita da un amministratore unico, coadiuvato da un responsabile della direzione per il coordinamento, la conformità, la supervisione strategica e l'implementazione delle politiche interne. Questa struttura garantisce chiarezza delle responsabilità, rapidità nei processi decisionali e un controllo efficace della condotta aziendale.

Governance body

1 man

Codice Etico e Codice di Condotta

La governance di Anicrin è principalmente supportata dal Codice Etico e dal Codice di Condotta, che rappresentano gli strumenti chiave per guidare comportamenti, integrità e conformità all'interno dell'organizzazione.

Questi documenti definiscono principi relativi a legalità, trasparenza, prevenzione della corruzione, gestione dei conflitti di interesse, concorrenza leale e condotta responsabile, e sono accessibili a tutti i dipendenti.



Scan me!

Impegni come Società Benefit

In qualità di Società Benefit, Anicrin integra il benessere e lo sviluppo professionale delle persone tra i propri obiettivi di beneficio.

L'azienda si impegna a rafforzare la formazione e lo sviluppo delle competenze, promuovere un ambiente di lavoro rispettoso e inclusivo e migliorare continuamente i programmi di welfare e supporto.

Questi impegni guidano i processi decisionali e garantiscono il miglioramento continuo della dimensione sociale della sostenibilità.

Condanne e sanzioni per corruzione e concussione

In linea con il proprio sistema di governance e gli impegni etici, Anicrin adotta tolleranza zero verso corruzione e pratiche illecite. Nel 2025 non si sono registrate condanne, sanzioni o multe per corruzione attiva o passiva, né sono stati segnalati casi confermati.

Convictions and fines

0

Il Gruppo i'M



Anicrin è controllata dal Gruppo i'M, un ecosistema industriale focalizzato sull'innovazione e sulla sostenibilità di cui fanno parte altre 8 aziende (tra cui iMilani, iMiLOG, GonzagArredi Montessori, Famepla, Tecnical2, Altimalti, Vertiga e iMiTV). L'appartenenza a questo network consente ad Anicrin di fare sinergia, condividendo valori etici e strategie di sviluppo a lungo termine per amplificare il proprio impatto positivo su persone e ambiente.

i'M Group

OUR MISSION

Sperimentiamo, guidiamo e ispiriamo un nuovo modo di fare impresa per migliorare la vita delle persone e l'ambiente, dimostrando che il cambiamento rappresenta un'opportunità per tutti.

Evolvere l'azienda per generare un cambiamento positivo e concreto per la società e l'ambiente.

OUR VISION

iMilani
innovative
italian
ideas

imi^{TV}

GAM
GONZAGARREDI
MONTESSORI

i'M

FAMEPLA
MORE THAN EFFICIENCY

iMiLOG
create engineering

VERTIGA

anicrin

Indice delle disclosures VSME

Anicrin S.r.l. SB – ESG Progress Report 2025

Redatto in conformità allo standard VSME – Commissione Europea, 30 luglio 2025 – Modulo Basic e Comprehensive

CODE	MODULO	DISCLOSURE	SEZIONE	NOTE / OMISSIONI / DATI CHIAVE
GENERAL INFORMATION				
B1	Modulo Base	Criteri di rendicontazione, forma giuridica, codice NACE, dipendenti, sedi, ricavi, bilancio, certificazioni, esclusioni	Nota metodologica · Highlights 2025	Forma giuridica: società a responsabilità limitata con status di Società Benefit (S.r.l. SB). NACE: C-22.26 — produzione di altri prodotti in plastica. Perimetro di rendicontazione: individuale. Nessuna controllata. Tutte le informazioni richieste sono state fornite — nessuna omissione per motivi di riservatezza. Dipendenti: 26 (headcount al 31/12/2025). Ricavi: EUR 7.972.991. Totale attivo: EUR 25.125.661. Paese principale di attività: Italia. Sedi (3): (1) Scorzè (VE) — sede legale e principale sito produttivo; (2) Casorezzo (MI) — sito produttivo; (3) Trieste (TS) — uffici commerciali. Certificazioni: ISO 13485 (sistema di gestione per la qualità dei dispositivi medici), ISO 9001 (gestione della qualità), ISO 22001, EcoVadis Silver 77/100 (marzo 2026). Rilasciate da IQNET / ICIM.
B2	Modulo Base	Pratiche, politiche e iniziative future	Siamo una Società Benefit!	Politica Ambientale, Codice Etico, Codice di Condotta, Codice di Condotta Fornitori, valutazione ESG della catena di fornitura tramite Synesgy, Relazione annuale di impatto SB. Sustainability Manager nominato come responsabile di massimo livello.
C1	Modulo Comprehensive	Strategia: modello di business e iniziative legate alla sostenibilità	Nota metodologica Highlights 2025 Siamo una Società Benefit!	Stampaggio a iniezione di dispositivi plastici medico-diagnostici. Clienti B2B nei settori biomedicale, chimico-farmaceutico e diagnostico. Catena del valore: materie prime in plastica vergine (upstream), produzione su 3 siti, distribuzione in 26 Paesi tramite e-commerce e vendite dirette. Principali dipendenze di sostenibilità: consumo energetico, utilizzo di materie plastiche, conformità normativa medica. Membro del Gruppo i'M.

ENVIRONMENT

B3	Modulo Base	Consumo di energia ed emissioni gas effetto serra	Il nostro impatto sul cambiamento climatico	Energia totale: 1.528.111 kWh (100% da fonti rinnovabili certificate). Scope 1: 44,8 tCO ₂ e. Scope 2 (market-based): 12,6 tCO ₂ e. Scope 2 (location-based): 340,84 tCO ₂ e. Scope 3 totale: 5.347,3 tCO ₂ e. Principali categorie: acquisto beni (upstream) 3.597,9 tCO ₂ e; beni strumentali 272,7 tCO ₂ e; trasporti downstream 238,3 tCO ₂ e; lavorazioni 511,0 tCO ₂ e. Intensità emissioni (market-based, Scope 1+2+3) su ricavi: 0,00068 tCO ₂ e/EUR.
----	-------------	---	---	--

CODE	MODULO	DISCLOSURE	SEZIONE	NOTE / OMISSIONI / DATI CHIAVE
C3	Modulo Comprehensive	Obiettivi di riduzione delle emissioni di gas serra e transizione climatica	Il nostro impatto sul cambiamento climatico	Baseline 2022: 537 tCO ₂ e (Scope 1+2). Target 2030: -70% 161 tCO ₂ e. Risultato 2025: 60 tCO ₂ e (-89% rispetto al baseline) — target superato in anticipo grazie alla transizione al 100% di elettricità da fonti rinnovabili. La Politica Ambientale sarà aggiornata per definire nuovi obiettivi più ambiziosi. Progetto Industry 5.0 completato: -19% del consumo energetico stimato rispetto alle condizioni pre-investimento; effetto completo atteso nei dati 2026.
C4	Modulo Comprehensive	Climate-related risks	Il nostro impatto sul cambiamento climatico	RISCHIO DI TRANSIZIONE (materiale): crescente pressione normativa dell'UE sulle plastiche monouso (Direttiva SUP, potenziali future regolamentazioni sulle plastiche nei dispositivi medici), identificata come rischio finanziario materiale nella valutazione di doppia materialità. L'impossibilità di sostituire la plastica vergine nei dispositivi medicali, a causa di vincoli normativi e qualitativi, amplifica tale rischio. Mitigazione: monitoraggio attivo del quadro normativo, collaborazione con università su materiali a minore impatto, attività continua di ricerca e sviluppo per soluzioni future. RISCHIO FISICO (basso): valutato come basso in considerazione della natura produttiva indoor delle operazioni, distribuite su tre siti italiani non situati in aree ad alto rischio climatico.
B4	Modulo Base	Inquinamento di aria, acqua, e suolo.	Non applicabile — formalmente escluso	Il processo di stampaggio a iniezione di Anicrin non comporta l'utilizzo di inquinanti chimici, solventi o sostanze pericolose che generino emissioni in aria, acqua o suolo. L'unico output del processo è il vapore acqueo, che non contiene sostanze inquinanti. Non si verificano scarichi in corpi idrici o nel suolo. Esclusione formalmente giustificata secondo i criteri di applicabilità VSME B4 e dichiarata nella Nota metodologica e nella sezione Uso delle risorse.
B5	Modulo Base	Biodiversità	Methodological Note	Nessuno dei tre siti aziendali è situato all'interno o in prossimità di aree sensibili dal punto di vista della biodiversità o di zone protette Natura 2000. Superficie totale impermeabilizzata: 2.500 m ² . L'indicatore B5 relativo all'impatto sulla biodiversità non è applicabile. Nel 2025 non sono stati segnalati incidenti legati alla biodiversità.
B6	Modulo Base	Acqua e risorse marine	Acqua e risorse marine	Prelievo totale di acqua 2025: 241 m ³ . Prelievo da aree a stress idrico: 0 m ³ . Sistemi di raffreddamento a circuito chiuso adottati per i macchinari di stampaggio a iniezione, con significativa riduzione del consumo complessivo. Nessuno scarico in risorse marine. Monitoraggio continuo attivo; nessun obiettivo specifico di riduzione ancora definito per il 2026.

CODE	MODULO	DISCLOSURE	SEZIONE	NOTE / OMISSIONI / DATI CHIAVE
B7	Modulo Base	Uso delle risorse, economia circolare e gestione dei rifiuti	Uso delle risorse ed economia circolare	Materie prime totali utilizzate: 593.786 kg — PS 482.661 kg, PP 64.625 kg, HDPE 46.500 kg. Rifiuti totali generati: 22,84 t — 2,62 t pericolosi, 20,23 t non pericolosi. Conformità normativa nella gestione dei rifiuti. Sistema EPAL per il riutilizzo dei pallet adottato (ciclo circolare certificato). Uso di plastica vergine richiesto da vincoli normativi medicali (i prodotti contaminati non possono essere riciclati). Sostenibilità degli imballaggi in fase di revisione. Codice di condotta fornitori e monitoraggio ESG tramite Synesgy adottati.
SOCIAL				
B8	Modulo Base	Caratteristiche generali della forza lavoro	Il nostro impatto sulle persone	Dipendenti totali: 26 (headcount al 31/12/2025), 100% a tempo indeterminato. 16 uomini (64%), 9 donne (36%). Distribuzione per età: <30: 26%, 30-50: 43%, >50: 31%. Turnover: 19,61%. Tutti i dipendenti operano in Italia. Nessun contratto temporaneo, interinale o a zero ore. Manuale del lavoratore e onboarding strutturato attivi.
B9	Modulo Base	Salute e sicurezza dei lavoratori	Il nostro impatto sulle persone	Indice di infortuni registrabili: 0. Fatalità: 0. Nessun incidente nel 2025. Misure di prevenzione confermate efficaci. Ambiente di lavoro sicuro mantenuto su tutti e tre i siti.
B10	Modulo Base	Retribuzione, contrattazione collettiva e formazione	Il nostro impatto sulle persone	Gender pay gap: 5,82% (tutti i dipendenti inclusi). Ore di formazione per dipendente: 0,4h (uomini), 6h (donne). Applicazione della contrattazione collettiva. Libertà di associazione garantita.
C5	Modulo Comprehensive	Caratteristiche aggiuntive della forza lavoro	Il nostro impatto sulle persone	Tutti i dipendenti operano in Italia sotto contratti collettivi nazionali. Nessun lavoratore interinale o con contratti senza ore garantite. Borse di studio per figli dei dipendenti. Misure di flessibilità per lavoratori-studenti (giorni studio, permessi esami, flessibilità turni). Politiche di congedo parentale attive.
C6	Modulo Comprehensive	Diritti umani, politiche e procedure	Il nostro impatto sulle persone Politiche di governance e integrità etica	Codice Etico e Codice di Condotta definiscono formalmente impegni su non discriminazione, pari opportunità, divieto di lavoro minorile, lavoro forzato e molestie. Codice di Condotta fornitori adottato con valutazione ESG tramite Synesgy. Meccanismo formale di segnalazione attivo, accessibile a tutti i dipendenti e stakeholder.

CODE	MODULO	DISCLOSURE	SEZIONE	NOTE / OMISSIONI / DATI CHIAVE
C7	Modulo Comprehensive	Incidenti gravi relativi ai diritti umani	Il nostro impatto sulle persone	Nessun incidente relativo ai diritti umani confermato nel 2025, né all'interno della forza lavoro, né nella catena del valore, né riguardante comunità interessate o consumatori/utilizzatori finali. Monitoraggio continuo e procedure interne strutturate garantiscono la gestione tempestiva di eventuali criticità tramite il meccanismo formale di segnalazione.
GOVERNANCE				
B11	Modulo Base	Condanne e sanzioni per corruzione attiva e passiva	Politiche di governance e integrità etica	Zero condanne, sanzioni o multe relative a corruzione attiva o passiva nel 2025. Zero casi di corruzione confermati. Nessuna sanzione pecuniaria. Approccio di tolleranza zero formalizzato nel Codice Etico e nel Codice di Condotta. Controlli interni e piena conformità a normativa vigente e contrattazione collettiva.
C8	Modulo Comprehensive	Ricavi da determinate attività ed esclusioni da benchmark UE	Non applicabile — formalmente escluso	Anicrin non genera ricavi da settori controversi (combustibili fossili, armi, tabacco, gioco d'azzardo, contenuti per adulti). Ricavi da produzione energetica convenzionale: EUR 0. L'azienda non è esclusa da alcun benchmark allineato agli obiettivi dell'Accordo di Parigi. Disclosure omessa secondo i criteri di applicabilità VSME C8.
C9	Modulo Comprehensive	Diversità di genere nell'organo di governance	Politiche di governance e integrità etica	Organo di governance: 1 membro (amministratore unico, Enzo Bonato). Composizione di genere: 1 uomo (100%). L'azienda riconosce l'assenza di diversità di genere nella struttura di governance ed è impegnata a promuovere un maggiore equilibrio nei ruoli di leadership, in linea con gli obiettivi di Società Benefit e il piano di miglioramento della governance nel lungo periodo.

Abbiamo costruito il nostro business su un materiale che il mondo sta imparando a mettere in discussione.

Questo rappresenta un vincolo reale e lo riconosciamo apertamente.

Ciò che non è vincolato è la nostra intenzione:

ridurre la nostra impronta laddove possibile, investire in ciò che ancora non possiamo cambiare e rendicontare in modo trasparente.

Questa è la nostra prima relazione volontaria di sostenibilità.

In linea con l'impegno verso un uso responsabile delle risorse, il presente report è stato realizzato esclusivamente in formato digitale.

Anicrin S.r.l. SB ESG Progress Report 2025

Rendicontazione di sostenibilità, metodologia ESG e strategia:
Alessia Tognon, Sustainability Specialist i'M Group

Coordinamento e contenuti:
Sustainability & ESG, HR, Finance, Operations, Quality & Compliance, Marketing e Comunicazione, IT

Framework metodologico: standard VSME (Commissione Europea, 2025) – Basic Module e Comprehensive Module

Progettazione grafica e layout: Alessia Tognon, Sustainability Specialist i'M Group

Fonti dei dati: sistemi di gestione interna

CEO: Enzo Bonato